

Konjunkturstatistik, löner för statlig sektor, februari 2014

Salaries in The Governmental Sector, February 2014

I korta drag

Löneökningen för statlig sektor var 1,4 procent. Den preliminära genomsnittliga månadslönen för månadsavlönade inom statlig sektor var 33 790 under februari 2014. Detta är en ökning med 1,4 procent sedan februari 2013.

Inom civilförvaltningen ökade lönerna med 1,9 procent och för försvaret minskade lönerna med 2,6 procent.

För kvinnor inom statlig sektor ökade lönerna med 2,1 procent medan männens löner ökade med 0,7 procent.

Förändringstalen är baserade på skillnader mellan de definitiva lönerna 2013 och de preliminära lönerna 2014.

Antal sysselsatta ökade med 1,8 procent

Antalet sysselsatta inom den statliga sektorn var 239 440 under februari 2014. Detta är jämfört med februari 2013 en ökning med 4 260 personer eller 1,8 procent. De sysselsatta var fördelade på 122 280 kvinnor och 117 160 män.

Inom civilförvaltningen var antalet sysselsatta 213 100 under februari 2014. Detta är jämfört med februari 2013 en ökning med 2 450 personer.

Inom försvaret ökade antalet anställda med 1 860 personer till 24 940 under samma period.



Statistiska centralbyrån
Statistics Sweden

Bo Enegren, tfn 08-545 292 40
bo.enegren@mi.se
www.mi.se

Ann-Katrin Larsson, SCB, tfn 019-17 68 80
ann-katrin.larsson@scb.se
www.scb.se

Statistiken har producerats av SCB på uppdrag av Medlingsinstitutet (MI), som ansvarar för officiell statistik inom området.

ISSN 1654-2711 Serie AM – Arbetsmarknad. Utkom den 30 april 2014.
URN:NBN:SE:SCB-2014-AM17SM1405_pdf
Tidigare publicering: Se avsnittet Fakta om statistiken.
Utgivare av Statistiska meddelanden är Stefan Lundgren, SCB.

Innehåll

Statistiken med kommentarer	3
Löner	3
Genomsnittlig månadslön för månadsavlönade och procentuell förändring fördelad efter heltid/deltid	3
Genomsnittlig månadslön för månadsavlönade och procentuell förändring fördelad efter myndighetsgrupper	3
Sysselsättning	4
Antal sysselsatta och procentuell förändring	4
Tabeller	5
1. Statlig sektor – genomsnittlig månadslön för månadsavlönade, fördelad efter myndighet, februari 2014	5
2. Statlig sektor – definitiv genomsnittlig månadslön för månadsavlönade, inklusive retroaktiv lön, fördelad efter myndighet, februari 2013	6
3. Statlig sektor – genomsnittlig månadslön för månadsavlönade fördelad efter näringsgren, februari 2014	7
4. Statlig sektor – genomsnittlig månadslön för månadsavlönade, utveckling fr.o.m. februari 2012 t.o.m. februari 2014	8
5. Statlig sektor – antal sysselsatta fördelade efter myndighet, februari 2014	9
6. Statlig sektor – antal sysselsatta fördelade efter län, februari 2014	10
7. Statlig sektor – antal sysselsatta fördelade efter näringsgren, februari 2014	11
Fakta om statistiken	12
Inledning	12
Detta omfattar statistiken	12
Objekt och population	12
Statistiska mått	12
Variabler	13
Redovisningsgrupper	13
Så görs statistiken	13
Statistikens tillförlitlighet	13
Bortfall	13
Täckning	14
Bra att veta	14
Spridningsformer	14
Jämförbarhet över tiden	14
Primärmaterial	14
Annan statistik	14
In English	15
Summary	15
List of tables	15
List of terms	16

Statistiken med kommentarer

Löner

Löneutvecklingen mellan februari 2013 och februari 2014 var för månadsavlönade 1,4 procent. Kvinnornas löner ökade med 2,1 procent medan männens löner ökade med 0,7 procent. Den genomsnittliga månadslönen för deltidstjänstgörande i tabellen nedan är uppräknad till heltidslön.

Genomsnittlig månadslön för månadsavlönade och procentuell förändring fördelad efter heltid/deltid

	Genomsnittlig månadslön		
	Februari 2013	Februari 2014	Procent
Heltidstjänstgörande			
Kvinnor	32 230	32 900	+ 2,1
Män	34 770	35 010	+ 0,7
Totalt	33 530	33 980	+ 1,4
Deltidstjänstgörande			
Kvinnor	30 240	30 690	+ 1,5
Män	34 730	34 860	+ 0,4
Totalt	31 500	31 890	+ 1,2
Hel- och deltidstjänstgörande			
Kvinnor	31 950	32 610	+ 2,1
Män	34 770	35 000	+ 0,7
Totalt	33 320	33 790	+ 1,4

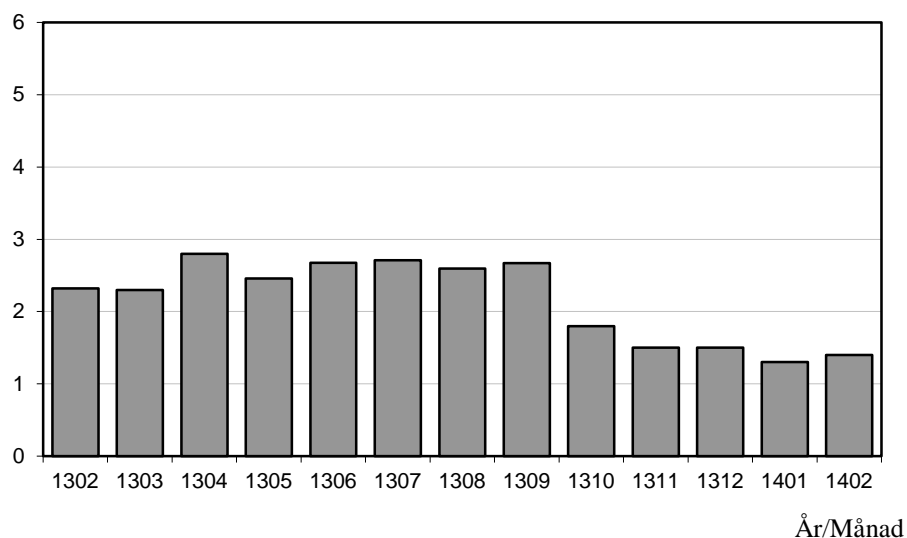
För civilförvaltningen ökade lönerna med 1,9 procent och för försvaret minskade lönerna med 2,6 procent mellan februari 2013 och februari 2014. För den statliga sektorn totalt sett var ökningen 1,4 procent.

Genomsnittlig månadslön för månadsavlönade och procentuell förändring fördelad efter myndighetsgrupper

	Genomsnittlig månadslön		
	Februari 2013	Februari 2014	Procent
Civilförvaltningen			
Kvinnor	31 910	32 620	+ 2,2
Män	35 250	35 830	+ 1,6
Totalt	33 410	34 060	+ 1,9
Försvaret			
Kvinnor	31 940	31 650	- 0,9
Män	32 460	31 490	- 3,0
Totalt	32 360	31 520	- 2,6
Totalt			
Kvinnor	31 950	32 610	+ 2,1
Män	34 770	35 000	+ 0,7
Totalt	33 320	33 790	+ 1,4

Löneutveckling för månadsavlönade inom statlig sektor

Procent



Diagrammet ovan, som visar löneutvecklingen inom den statliga sektorn, baseras på preliminära löneuppgifter plus retroaktiv lön jämfört mot definitiva löneuppgifter 12 månader tidigare.

Sysselsättning

Antalet sysselsatta i den statliga sektorn ökade med 4 260 personer mellan februari 2013 och februari 2014. Civilförvaltningen ökade med 2 450 personer medan försvaret ökade med 1 860 personer för samma period.

Antal sysselsatta och procentuell förändring

	Antal sysselsatta		Procent
	Februari 2013	Februari 2014	
Civilförvaltningen	210 650	213 100	+ 1,2
Omräknat till heltidspersoner	184 290	185 970	+ 0,9
Försvaret	23 080	24 940	+ 8,1
Omräknat till heltidspersoner	22 500	24 370	+ 8,3
Totalt	235 190	239 440	+ 1,8
Omräknat till heltidspersoner	208 100	211 590	+ 1,7

Tabeller

1. Statlig sektor – genomsnittlig månadslön för månadsavlönade, fördelad efter myndighet, februari 2014

1. Governmental sector – average monthly salary for monthly paid, by authority, February 2014

Myndighet	Genomsnittlig månadslön, kronor							Förändring från föregående år	
	Heltidstjänstgörande			Deltids-tjänstgörande Totalt	Hel- och deltidstjänstgörande			Kronor	Procent
	Kvinnor	Män	Totalt		Kvinnor	Män	Totalt		
TOTALT	32 901	35 010	33 980	31 890	32 613	35 002	33 785	465	1,4
HELSTATLIG VERKSAMHET	32 896	35 009	33 977	31 897	32 609	35 002	33 783	464	1,4
CIVILFÖRVALTNINGEN	32 924	35 893	34 312	31 813	32 618	35 828	34 056	650	1,9
Polisväsendet	29 497	32 840	31 566	29 933	29 378	32 816	31 449	755	2,5
Domstolsväsendet	33 584	41 930	36 088	30 996	33 252	41 859	35 717	653	1,9
Kriminalvården	27 832	28 121	27 995	27 812	27 823	28 118	27 984	574	2,1
Migrationsverket	30 546	32 205	31 175	29 965	30 489	32 182	31 113	332	1,1 ¹
Försäkringskassan	29 326	32 878	30 243	26 958	28 952	32 689	29 840	805	2,8
Länsstyrelserna	32 598	33 968	33 152	31 023	32 321	33 721	32 858	609	1,9
Skatteverket	31 906	35 578	33 279	30 967	31 639	35 572	33 020	853	2,7
Kronofogdemyndigheten	28 890	31 438	29 759	29 262	28 848	31 487	29 720	51	0,2
Tullverket	33 404	34 021	33 739	31 754	33 152	33 958	33 576	414	1,2
Universitet och högskolor	34 309	38 096	36 193	33 430	33 901	37 951	35 831	575	1,6
Lantbruksuniversitetet	33 361	36 938	35 129	33 184	33 133	36 882	34 901	842	2,5
Skogsstyrelsen	31 545	32 676	32 313	31 008	31 303	32 595	32 156	593	1,9
Trafikverket	37 791	40 341	39 459	37 606	37 639	40 335	39 362	684	1,8
Arbetsförmedlingen	30 772	32 350	31 341	29 884	30 632	32 304	31 207	584	1,9
Övriga myndigheter	36 609	39 290	37 736	33 023	36 019	39 029	37 233	537	1,5
FÖRSVARET	31 594	31 427	31 458	33 694	31 651	31 488	31 519	-840	-2,6
ÖVR STATLIGT LÖNE- REGLERAD VERKSAMHET	36 332	35 428	35 951	28 741	34 731	35 110	34 884	1 148	3,4

Förändringssiffrorna är baserade på skillnader mellan de definitiva lönerna 2013 och de preliminära lönerna 2014.

1) Förändringssiffran är påverkad av strukturella förändringar.

The percentage changes are based on differences between the definitive salaries in 2013 and the preliminary salaries in 2014.

1) The percentage change is affected by structural changes.

2. Statlig sektor – definitiv genomsnittlig månadslön för månadsavlönade, inklusive retroaktiv lön, fördelad efter myndighet, februari 2013

2. Governmental sector – definitive average monthly salary for monthly paid, including retroactive salary, by authority, February 2013

Myndighet	Genomsnittlig månadslön, kronor							Förändring från föregående år	
	Heltidstjänstgörande			Deltids-tjänst-görande	Hel- och deltidstjänstgörande			Kronor	Procent
	Kvinnor	Män	Totalt	Totalt	Kvinnor	Män	Totalt		
TOTALT	32 230	34 767	33 525	31 501	31 947	34 765	33 320	755	2,3
HELSTATLIG VERKSAMHET	32 225	34 768	33 523	31 508	31 944	34 767	33 319	754	2,3
CIVILFÖRVALTNINGEN	32 204	35 296	33 656	31 391	31 907	35 254	33 406	740	2,3
Polisväsendet	28 759	32 038	30 802	29 327	28 638	32 032	30 694	11	0,0
Domstolsväsendet	32 760	41 877	35 527	30 476	32 431	41 675	35 064	914	2,7
Kriminalvården	27 212	27 556	27 406	27 478	27 211	27 575	27 410	721	2,7
Migrationsverket	30 135	32 111	30 890	29 310	30 033	32 063	30 781	140	0,5
Försäkringskassan	28 429	32 087	29 358	26 644	28 139	31 985	29 035	779	2,8
Länsstyrelserna	31 907	33 542	32 590	30 431	31 578	33 288	32 249	982	3,1
Skatteverket	31 015	34 814	32 440	30 447	30 728	34 843	32 167	765	2,4
Kronofogdemyndigheten	28 754	31 634	29 751	28 883	28 659	31 678	29 669	533	1,8
Tullverket	32 843	33 818	33 382	31 364	32 559	33 692	33 162	1 494	4,7
Universitet och högskolor	33 641	37 592	35 602	33 068	33 252	37 468	35 256	923	2,7
Lantbruksuniversitetet	32 517	36 140	34 336	32 062	32 229	36 099	34 059	1 087	3,3
Skogsstyrelsen	30 950	32 139	31 755	29 221	30 740	31 990	31 563	676	2,2
Trafikverket	36 981	39 737	38 805	36 720	36 816	39 704	38 678	1 599	4,3
Arbetsförmedlingen	30 296	31 639	30 784	29 362	30 110	31 615	30 623	325	1,1
Övriga myndigheter	35 979	38 881	37 214	32 789	35 375	38 639	36 696	1 022	2,9
FÖRSVARET	31 861	32 402	32 299	34 469	31 940	32 462	32 359	847	2,7
ÖVR STATLIGT LÖNE- REGLERAD VERKSAMHET	35 460	34 068	34 867	28 913	33 871	33 537	33 736	1 238	3,8

Förändringssiffrorna är baserade på skillnader mellan de definitiva lönerna 2012 och de definitiva lönerna 2013.

The percentage changes are based on differences between the definitive salaries in 2012 and the definitive salaries in 2013.

3. Statlig sektor – genomsnittlig månadslön för månadsavlönade fördelad efter näringsgren, februari 2014

3. Governmental sector – average monthly salary for monthly paid by industry sector, February 2014

Näringsgren/SNI 2007	Genomsnittlig månadslön, kronor							Förändring från föregående år	
	Heltidstjänstgörande			Deltids-tjänstgörande	Hel- och deltidstjänstgörande			Kronor	Procent
	Kvinnor	Män	Totalt	Totalt	Kvinnor	Män	Totalt		
TOTALT	32 901	35 010	33 980	31 890	32 613	35 002	33 785	465	1,4
K Finans- och försäkringsverksamhet	32 206	34 814	33 219	29 723	31 830	34 667	32 866	703	2,2
L Fastighetsverksamhet	36 530	35 204	35 575	32 275	36 023	35 175	35 426	377	1,1
M Juridik, ekonomi, vetenskap och teknik	35 735	40 258	38 309	34 501	34 994	40 221	37 832	297	0,8
N Uthyrning, fastighetservice m.m.	30 772	32 350	31 341	29 884	30 632	32 304	31 207	584	1,9
O Offentlig förvaltning och försvar;									
obl. socialförsäkring	32 584	34 107	33 391	31 318	32 322	34 114	33 234	386	1,2
84.1 Offentlig förvaltning	34 959	38 123	36 348	33 327	34 632	38 052	36 070	565	1,6
84.2 Offentliga tjänster	30 938	32 114	31 697	30 517	30 789	32 130	31 633	178	0,6
84.3 Obligatorisk socialförsäkring	29 365	33 235	30 380	26 931	28 973	33 053	29 956	776	2,7
P Utbildning	34 197	38 001	36 068	33 284	33 789	37 852	35 703	607	1,7
85.2 Grundskoleutbildning	31 554	32 807	31 863	28 286	30 937	31 913	31 164	507	1,7
85.4 Eftergymnasial utbildning	34 267	38 047	36 143	33 428	33 868	37 908	35 789	600	1,7
Q Vård och omsorg	30 555	29 556	30 032	28 110	30 173	29 331	29 742	245	0,8
R Kultur, nöje och fritid	32 823	33 803	33 278	28 576	32 071	33 321	32 626	416	1,3

Förändringssiffrorna är baserade på skillnader mellan de definitiva lönerna 2013 och de preliminära lönerna 2014.

The percentage changes are based on differences between the definitive salaries in 2013 and the preliminary salaries in 2014.

4. Statlig sektor – genomsnittlig månadslön för månadsavlönade, utveckling fr.o.m. februari 2012 t.o.m. februari 2014

4. Governmental sector – average monthly salary for monthly paid, from February 2012 to February 2014

Mätmånad	Genomsnittlig månadslön, kronor			Förändring från föregående år, procent		
	preliminär	preliminär+retro	definitiv	preliminär mot preliminär	preliminär+retro mot definitiv	definitiv mot definitiv
feb-12	32 230	–	32 570	2,9	–	1,8
mar-12	32 260	–	32 520	3,2	–	1,9
apr-12	32 400	–	32 580	3,4	–	2,0
maj-12	32 510	–	32 620	3,3	–	2,0
jun-12	32 400	–	32 480	2,8	–	2,0
jul-12	32 210	–	32 300	2,4	–	1,9
aug-12	32 160	–	32 250	2,5	–	2,0
sep-12	32 380	–	32 470	2,6	–	2,1
okt-12	32 520	–	33 190	2,4	–	2,3
nov-12	32 570	–	33 260	2,2	–	2,5
dec-12	32 710	–	33 260	2,1	–	2,3
jan-13	32 890	–	33 380	2,3	–	2,5
feb-13	32 940	–	33 320	2,2	–	2,3
mar-13	33 010	33 280	–	2,3	2,3	–
apr-13	33 230	33 490	–	2,6	2,8	–
maj-13	33 240	33 420	–	2,2	2,5	–
jun-13	33 230	33 350	–	2,6	2,7	–
jul-13	33 080	33 180	–	2,7	2,7	–
aug-13	32 990	33 090	–	2,6	2,6	–
sep-13	33 240	33 330	–	2,7	2,7	–
okt-13	33 390	33 780	–	2,7	1,8	–
nov-13	33 460	33 760	–	2,7	1,5	–
dec-13	33 600	33 770	–	2,7	1,5	–
jan-14	33 710	33 820	–	2,5	1,3	–
feb-14	33 790	33 790	–	2,6	1,4	–

5. Statlig sektor – antal sysselsatta fördelade efter myndighet, februari 2014

5. Governmental sector – number of employees by authority, February 2014

Myndighet	Antal					Förändring från föregående år	Heltidspersoner	
	Samtliga	Heltids-tjänstgörande		Deltids-tjänstgörande			Antal	Därav kvinnor, procent
		Kvinnor	Män	Kvinnor	Män			
TOTALT	239 441	91 557	95 995	30 720	21 169	4 255	211 588	50,8
HELSTATLIG VERKSAMHET	239 039	91 408	95 889	30 624	21 118	4 258	211 271	50,8
CIVILFÖRVALTNINGEN	213 104	86 486	76 319	30 074	20 225	2 450	185 965	54,9
Justitiedepartementet	53 824	20 886	24 035	4 243	4 660	1 057	48 867	47,9
Polisväsendet	30 047	9 312	15 163	2 156	3 416	384	26 649	39,6
Domstolsväsendet	6 415	3 920	1 747	587	161	224	6 172	70,3
Kriminalvården	9 967	3 592	4 653	919	803	110	9 014	45,1
Migrationsverket	4 194	2 347	1 424	301	122	483	4 020	63,1
Utrikesdepartementet	2 167	1 069	680	340	78	21	1 926	62,7
Försvarsdepartementet	174	78	78	7	11	2	162	50,0
Socialdepartementet	29 773	15 224	8 431	4 257	1 861	294	27 404	65,8
Försäkringskassan	12 341	7 550	2 640	1 863	288	-259	11 708	76,0
Länsstyrelserna	5 104	2 455	1 686	699	264	70	4 814	61,3
Finansdepartementet	17 785	9 010	6 117	2 042	616	-174	17 007	61,6
Skatteverket	9 951	5 310	3 201	1 181	259	-374	9 604	64,7
Kronofogdemyndigheten	2 253	1 306	691	191	65	113	2 176	66,5
Tullverket	1 995	807	964	148	76	-36	1 933	47,3
Utbildningsdepartementet	72 946	23 970	22 848	15 070	11 058	2 092	56 712	53,0
Universitet och högskolor	68 731	21 725	21 718	14 450	10 838	2 025	52 831	51,9
Landsbygdsdepartementet	7 306	2 980	2 532	1 208	586	12	6 419	56,5
Lantbruksuniversitetet	3 546	1 261	1 253	643	389	0	2 928	52,4
Skogsstyrelsen	886	233	495	77	81	2	831	33,9
Miljödepartementet	2 068	899	833	209	127	-34	1 952	53,5
Näringsdepartementet	11 512	4 336	5 878	783	515	174	11 046	44,2
Trafikverket	6 518	2 007	3 848	327	336	42	6 253	35,6
Kulturdepartementet	2 940	1 130	913	571	326	3	2 435	57,1
Arbetsmarknadsdepartementet	12 609	6 904	3 974	1 344	387	-997	12 034	65,0
Arbetsförmedlingen	11 545	6 354	3 611	1 257	323	-996	11 021	65,4
FÖRSVARET	24 938	4 439	19 193	458	848	1 859	24 368	19,4
RIKSDAGENS VERK	997	483	377	92	45	-51	937	57,5
ÖVR STATLIGT LÖNEREGLERAD VERKSAMHET	402	149	106	96	51	-3	316	59,8

6. Statlig sektor – antal sysselsatta fördelade efter län, februari 2014

6. Governmental sector – number of employees by county, February 2014

Län	Antal					Förändring från föregående år	Heltidspersoner	
	Samtliga	Heltids- tjänstgörande		Deltids- tjänstgörande			Antal	Därav kvinnor, procent
		Kvinnor	Män	Kvinnor	Män			
TOTALT	239 441	91 557	95 995	30 720	21 169	4 255	211 588	50,8
Stockholm	71 285	28 940	27 940	8 610	5 795	1 670	63 315	52,3
Uppsala	16 695	5 693	6 557	2 606	1 839	521	14 124	48,8
Södermanland	4 053	1 730	1 525	452	346	11	3 641	54,5
Östergötland	12 574	4 531	5 327	1 654	1 062	145	11 239	48,8
Jönköping	5 841	2 385	2 342	696	418	157	5 357	53,0
Kronoberg	3 221	1 132	1 072	593	424	-84	2 657	54,1
Kalmar	3 323	1 345	1 274	399	305	-97	2 990	53,6
Gotland	1 524	662	615	148	99	-76	1 433	53,3
Blekinge	4 956	1 401	2 945	337	273	37	4 666	34,5
Skåne	27 328	9 783	10 534	4 158	2 853	529	23 371	50,5
Halland	3 982	1 284	1 909	508	281	30	3 596	44,0
Västra Götaland	31 375	11 702	12 811	4 006	2 856	798	27 827	49,9
Värmland	4 679	1 855	1 722	610	492	-5	4 079	53,7
Örebro	7 240	2 982	2 547	1 011	700	154	6 302	55,5
Västmanland	3 930	1 614	1 588	421	307	98	3 594	52,1
Dalarna	4 766	1 910	1 847	571	438	-166	4 273	52,7
Gävleborg	5 151	2 260	1 971	591	329	7	4 743	55,2
Västernorrland	6 340	2 762	2 591	712	275	-95	5 951	54,3
Jämtland	3 195	1 450	1 141	357	247	0	2 912	57,6
Västerbotten	9 108	3 189	3 172	1 578	1 169	178	7 423	51,9
Norrbottnen	8 875	2 947	4 565	702	661	443	8 097	40,8

7. Statlig sektor – antal sysselsatta fördelade efter näringsgren, februari 2014

7. Governmental sector – number of employees by industry sector, February 2014

Näringsgren/SNI 2007	Antal					Förändring från föregående år ¹	Heltidspersoner	
	Samtliga	Heltids-tjänstgörande		Deltids-tjänstgörande			Antal	Därav kvinnor, procent
		Kvinnor	Män	Kvinnor	Män			
TOTALT	239 441	91 557	95 995	30 720	21 169	4 255	211 588	50,8
K Finans- och försäkringsverksamhet	852	453	286	95	18	-21	822	63,6
L Fastighetsverksamhet	1 079	271	707	50	51	37	1 037	29,2
M Juridik, ekonomi, vetenskap och teknik	4 009	1 584	1 644	482	299	6	3 719	51,2
N Uthyrning, fastighetservice m.m.	11 545	6 354	3 611	1 257	323	-996	11 021	65,4
O Offentlig förvaltning och försvar;								
obl. socialförsäkring	140 937	56 822	64 216	12 028	7 871	3 076	132 181	48,9
84.1 Offentlig förvaltning	55 624	26 514	20 922	5 783	2 405	862	52 704	57,7
84.2 Offentliga tjänster	71 998	22 199	40 396	4 234	5 169	2 465	66 831	37,0
84.3 Obligatorisk socialförsäkring	13 315	8 109	2 898	2 011	297	-251	12 645	75,7
P Utbildning	73 450	23 645	23 134	15 377	11 294	2 063	56 797	52,5
85.2 Grundskoleutbildning	1 128	608	198	263	59	-45	1 010	76,8
85.4 Eftergymnasial utbildning	72 322	23 037	22 936	15 114	11 235	2 108	55 787	52,0
Q Vård och omsorg	4 382	1 239	1 361	810	972	111	3 361	47,8
R Kultur, nöje och fritid	3 115	1 154	1 011	614	336	-17	2 584	55,5

1) Näringsgrensändringar kan påverka siffrorna.

1) Changes of industry sector may affect the figures.

Fakta om statistiken

Inledning

Detta Statistiska meddelande (SM) ingår i den löpande konjunkturlöne-statistiken och avser löner och sysselsättning inom statlig sektor. Statistiken har producerats av Statistiska centralbyrån (SCB), på uppdrag av Medlingsinstitutet (MI), som från och med 2001 ansvarar för officiell statistik inom området. Syftet med undersökningen är att månatligen belysa löner och sysselsättning inom statlig sektor i termer av nivå och utveckling. SCB har sedan 1976 utfört en undersökning i varje kvartals mittmånad av sysselsättningen inom den statliga sektorn. Efter ett betänkande från 1987 års lönekommitté har SCB fått regeringens uppdrag att tillsammans med Konjunkturinstitutet (KI) utforma en kortperiodisk lönestatistik. Från och med februari 1991 utökades därför undersökningen till att även omfatta de anställdas löner. Det främsta syftet med den utökade undersökningen är att ge underlag för konjunkturbedömningar och för analys av kostnadsutvecklingen inom den statliga sektorn. Undersökningen är en totalundersökning och är från och med januari 2000 månatlig. Detta SM innehåller uppgifter för februari 2014.

Detta omfattar statistiken

Objekt och population

Populationen består av sysselsatta inom statlig förvaltning, sysselsatta vid institutioner hänförliga till statlig sektor samt sysselsatta vid socialförsäkringsfonder. Undersökningspopulationen delas upp i sysselsättnings- respektive lönepopulation. I sysselsättningspopulationen ingår alla som var anställda med lön under mät månaden. Undantagna är tjänstlediga som inte fick utbetald lön under mät månaden och anställda i utlandet. I lönepopulationen ingår alla, förutom de undantagna i sysselsättningspopulationen, som var anställda med månadslön och med en sysselsättningsgrad på minst 40 procent och som fyllt 18 men inte 65 år.

Statistiska mått

Statistiken i undersökningen redovisas i form av genomsnittliga månadslöner samt antalet sysselsatta. I månadslönen ingår grundlön, fasta- samt rörliga lönetillägg. I tabeller och tablåer redovisas genomsnittlig månadslön för heltids- tjänstgörande, deltidstjänstgörande samt hel- och deltidstjänstgörande. Den genomsnittliga månadslönen beräknas som summan av de anställdas månadslön dividerat med summan av deras tjänstgöringsomfattning. Den beräknade genomsnittliga månadslönen är alltså ett mått på den genomsnittliga ersättningen för en arbetsinsats motsvarande heltid under en månad. För både genomsnittlig månadslön och antal sysselsatta redovisas förändringen från motsvarande månad föregående år. Förändringssiffrorna är baserade på oavrundade uppgifter.

Efter tolv månader fastställs den slutliga genomsnittliga månadslönen. Det innebär att hänsyn tas till retroaktiva löneutbetalningar. De preliminära månadslönerna korrigeras med de retroaktiva lönebeloppen och de definitiva månadslönerna beräknas.

Variabler

Genomsnittlig månadslön

Med månadslön avses ersättning för månad innan avdrag gjorts, där grundlön, fasta samt rörliga lönetillägg ingår. Övertidstillägg, traktamentsersättningar samt jour- och beredskapstillägg ingår inte i den genomsnittliga månadslönen.

Antal sysselsatta

Som sysselsatt räknas den som fått lön utbetald under mät månaden oberoende av tjänstgöringens omfattning eller anställningstidens längd och där lönen inte består av enbart tillägg eller retroaktiv lön.

Heltid/deltid

Som heltidstjänstgörande betraktas den som har en tjänstgöringsomfattning på 100 procent och som deltidstjänstgörande räknas den som har en tjänstgöringsomfattning på mindre än 100 procent.

Antal heltidspersoner

Antal heltidspersoner i en redovisningsgrupp beräknas som summan av tjänstgöringens omfattning dividerat med 100 för de anställningar som tillhör redovisningsgruppen i undersökningsmaterialet.

Kön

Kvinna eller man.

Myndighet

Myndigheterna redovisas enligt SCB:s myndighetsregister.

Län

Med län avses i normalfallet individens tjänsteställe. Länsindelningen följer den regionala indelningen för år 2014.

Näringsgren

Näringsgren redovisas enligt Standard för svensk näringsgrensindelning 2007, SNI 2007. Denna standard har som bas EU:s reviderade näringsgrensstandard, NACE Rev.2 (NACE = Nomenclature Générale des Activités Economiques dans les Communautés Européennes).

Redovisningsgrupper

I SM-statistiken sker indelning på myndigheter, län, näringsgren (SNI 2007), kön och hel- respektive deltidstjänstgörande. Specialbearbetning kan göras på en finare redovisningsnivå eftersom materialet är totalräknat.

Så görs statistiken

Uppgifterna samlas in från olika administrativa datalönesystem. Det insamlade materialet genomgår en manuell och maskinell redigering i syfte att kontrollera uppgifternas rimlighet. För respektive myndighet jämförs uppgifterna mot de inkomna uppgifterna föregående månad. Vid tveksamheter tas kontakt med myndigheten för att få en bekräftelse på att uppgifterna är korrekta eller för att justera eventuella felaktigheter.

Statistikens tillförlitlighet

Bortfall

Bortfall utgörs av icke inrapporterade anställda. Utöver dessa finns det några myndigheter och främst stiftelser eller institutioner som inte har lönesystem som klarar av att leverera de efterfrågade statistikuppgifterna. Dessa uppskattas bestå av cirka 3 000 personer, vilket motsvarar cirka 1,3 procent.

Täckning

Vid uppdelning mellan olika sektorer uppstår ibland tveksamheter om vilken sektor en enhet ska tillhöra. Vissa mindre enheter kan då ”ramla mellan stolarna”.

Bra att veta

Spridningsformer

Undersökningen presenteras huvudsakligen i detta Statistiska meddelande samt i de statistiska databaserna www.scb.se/Statistikdatabasen.

Jämförbarhet över tiden

Tidigare har alla, förutom helt tjänstlediga och utlandsanställda, som var anställda med lön och som var mellan 18 och 64 år ingått i löneberäkningarna. Från januari 2012 avgränsas lönepopulationen ytterligare genom att endast månadsavlönade med en tjänstgöringsomfattning på minst 40 procent ingår. Distriktsveterinärer vid Jordbruksverket samt förtroendeläkare vid Försäkringskassan exkluderas också. Ändringen innebär en minskning av lönepopulationen med ca 9 procent. Sysselsättningspopulationen är oförändrad.

Primärmaterial

Uppgifterna är sekretesskyddade varför uppgifterna om enskilda individer inte lämnas ut till någon annan än individen själv. I undantagsfall efter särskild prövning kan forskare få tillgång till avidentifierat individmaterial för egna bearbetningar. Avidentifieringen görs då så att enskilda individer inte kan urskiljas.

Annan statistik

SCB producerar även motsvarande konjunkturstatistik för privat sektor samt för kommuner och landsting. Detta redovisas bland annat i Statistiska meddelanden för respektive undersökning. Löneuppgifter för den statliga sektorn redovisas också på årsbasis. Arbetskraftsundersökningarna (AKU) ger statistik över sysselsättningen för hela ekonomin. Det finns även en företagsbaserad kvartalsstatistik över sysselsättning för hela arbetsmarknaden (KS). Ovanstående undersökningar publiceras också i statistiska meddelanden serie AM.

På SCB:s webbplats www.scb.se finns för varje produkt en flik benämnd ”Dokumentation”. Där finns beskrivning och dokumentation av statistiken tillgänglig.

In English

Summary

The average monthly salary for salaried employees in the governmental sector was SEK 33 790 in February 2014. Since February 2013, the monthly salary has increased by an average of 1.4 percent. For women the salaries increased by an average of 2.1 percent and for men the salaries increased by an average of 0.7 percent.

In February 2014 a total of about 239 440 persons were employed in the governmental sector, 4 260 more than February 2013. About 122 280 of these employees were women and 117 160 were men.

The population consists of employees with state-regulated wages or salaries at all government authorities, government ministries, public utilities and national insurance offices. The target population is divided into employment population and salary population.

In previous salary calculations, all employees, except those on leave of absence and expatriate employees, aged between 18 and 64 years, were included. From January 2012 the wage population was delimited further, by only include the monthly paid with an extent of employment on at least 40 percent. District Veterinarians at the Board of Agriculture and the medical officer at The Swedish Social Insurance Agency are excluded as well. The employment population is unchanged.

Since 1976 Statistics Sweden (SCB) has collected data for the middle of the month of each quarter on employment in the governmental sector. The data are used mainly in producing various employment estimates and forecasts for use in the national budgets and long-range forecasts.

After a report from the Wages and Salaries Committee in 1987, Statistics Sweden and the National Institute of Economic Research received a government commission to develop short-term statistics on wages and salaries. In February 1991 the survey expanded to include also the wages and salaries paid to employees. The main aim of the expanded survey is to provide a basis for estimations of economic trends and for analyses of cost trends in the governmental sector. Since 2001, the survey is carried out by Statistics Sweden at the request of the National Mediation Office. Since January 2000 the survey has been conducted on a monthly basis.

List of tables

1. Governmental sector – average monthly salary for monthly paid, by authority, February 2014	5
2. Governmental sector – definitive average monthly salary for monthly paid, including retroactive salary, by authority, February 2013	6
3. Governmental sector – average monthly salary for monthly paid by industry sector, February 2014	7
4. Governmental sector – average monthly salary for monthly paid, from February 2012 to February 2014	8
5. Governmental sector – number of employees by authority, February 2014	9
6. Governmental sector – number of employees by county, February 2014	10
7. Governmental sector – number of employees by industry sector, February 2014	11

List of terms

antal	number
Arbetsmarknadsdepartementet	Ministry of Employment
civilförvaltningen	Civil service
definitiv	definitive
deltidstjänstgörande	part-time employees
Finansdepartementet	Ministry of Finance
Försvarsdepartementet	Ministry of Defence
försvaret	Defence Organization
heltidstjänstgörande	full-time employees
Justitiedepartementet	Ministry of Justice
Kulturdepartementet	Ministry of Culture
Landsbygdsdepartementet	Ministry for Rural Affairs
län	county
Miljödepartementet	Ministry of the Environment
myndighet	authority
månadslön	monthly salary
män	male
Näringsdepartementet	Ministry of Enterprise, Energy and Communications
näringsgren	industry sector
heltidspersoner	full-time equivalents
Riksdagens verk	The Parliament Agencies
samtliga	total, all
Socialdepartementet	Ministry of Health and Social Affairs
statlig sektor	governmental sector
statlig verksamhet	government activity
summa	sum
sysselsatta	employees
Utbildningsdepartementet	Ministry of Education and Research
Utrikesdepartementet	Ministry for Foreign Affairs
totalt	total
övrig statligt lönereglerad verksamhet	state-subsidized activity